



Система управления проектами,
учета рабочего времени и
контроля взаиморасчетов с клиентами

РУКОВОДСТВО ПОЛЬЗОВАТЕЛЯ



СИНХРОНИЗАЦИЯ С МОБИЛЬНЫМИ УСТРОЙСТВАМИ

Avicom PjmSync

© ООО «Авиком Бизнес Технологии», 2000–2007. Все права защищены.

Названия Avicom ProjectMate, Авиком и эмблема ProjectMate являются зарегистрированными товарными знаками ООО «Авиком Бизнес Технологии». Названия прочих организаций и изделий являются товарными знаками соответствующих владельцев.

Копирование, перепечатка, перевод на другой язык и изменения любой части настоящего руководства без письменного разрешения ООО «Авиком Бизнес Технологии» запрещены. Содержание руководства может меняться без предварительного уведомления. ООО «Авиком Бизнес Технологии» не несет ответственности за возможные последствия, связанные с использованием настоящего руководства.

Контактная информация

Телефон/факс: +7 (495) 783-83-34

Сайт Авиком: <http://www.avicom.ru>

Сайт ProjectMate: <http://www.projectmate.ru>

Почтовый адрес: 115114, г. Москва, Кожевнический проезд, д. 4, стр. 4

ОГЛАВЛЕНИЕ

| | |
|--|----------|
| ВВЕДЕНИЕ | 4 |
| УСТАНОВКА НЕОБХОДИМЫХ КОМПОНЕНТОВ | 5 |
| Требования к программному обеспечению | 5 |
| Установка PjmSync и дополнительных компонентов | 5 |
| Запуск PjmSync | 10 |

ВВЕДЕНИЕ

Мобильное устройство – неотъемлемый атрибут современного бизнеса. Большинство руководителей и менеджеров все чаще используют смартфоны и карманные компьютеры для хранения и обработки данных самого разного свойства.

Компания «Авиком», разработчик первой российской PSA-системы ProjectMate, не отстает от прогрессивных тенденций. С мая 2007 года открывается период бета-тестирования новой утилиты PjmSync, позволяющей синхронизировать данные по контактам, задачам/поручениям, встречам и записям о времени между ProjectMate и мобильными устройствами.

УСТАНОВКА НЕОБХОДИМЫХ КОМПОНЕНТОВ

Требования к программному обеспечению

Модуль PjmSync совместим только с КПК и смартфонами, функционирующими на базе Windows Mobile 5.0/6.0. Кроме того, для его корректной работы следует убедиться, что на мобильном устройстве и компьютере, с которым будет осуществляться синхронизация, установлены все ниже перечисленные компоненты:

- **На мобильном устройстве**
 - Microsoft Windows Mobile 5.0/6.0 в редакциях Pocket PC (для карманных компьютеров) или Smartphone (для мобильных телефонов).
 - Microsoft .NET Compact Framework 2.0 SP2 (не требуется для устройств на базе Windows Mobile 6.0).
- **На рабочей станции**
 - Windows XP/Vista.
 - Microsoft .NET Framework 2.0/3.0.
 - Windows Installer 3.1.
 - ActiveSync 4.5 или Windows Mobile Device Center (для компьютеров с операционной системы Vista).
 - Avicom ProjectMate 5 R2.



Компоненты Microsoft .NET Framework 2.0/3.0 и Windows Installer 3.1 входят в комплект поставки ProjectMate.

Установка PjmSync и дополнительных компонентов

Перед началом работы важно убедиться, что подключенное устройство опознано операционной системой компьютера, и в случае проблем обратиться к документации от вашего оборудования (возможно, требуется специальное программное обеспечение из комплекта поставки мобильного устройства). При

отсутствии сбоев можно приступить к установке PjmSync и дополнительных компонентов.

Установка и настройка ActiveSync 4.5

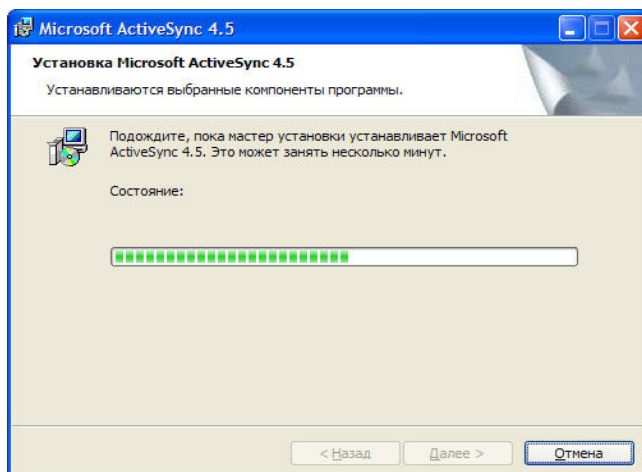


Данный шаг можно пропустить, если устройство ранее синхронизировалось с компьютером средствами ActiveSync или если оно подключается напрямую к серверу ProjectMate (например, через WiFi-сеть).


Для импорта данных из ProjectMate в мобильное устройство на компьютере должна быть установлена программа Microsoft ActiveSync версии 4.5. Она не включена в комплект поставки утилиты, однако, находится в свободном доступе на сайте разработчика – компании Microsoft (владельцы операционной системы Vista могут также загрузить альтернативный инструмент – Windows Mobile Device Center).

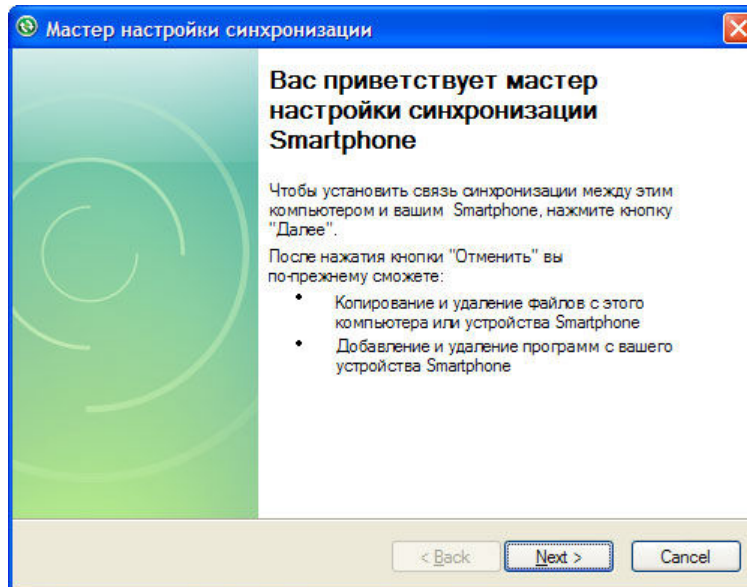


В настоящем документе функциональность программы ActiveSync рассматривается только в объеме, необходимом для описания особенностей установки модуля (и дополнительных компонентов) PjmSync, а также его последующего использования при синхронизации с системой ProjectMate. За более подробной информацией, относящейся к работе ActiveSync, следует обращаться к соответствующим справочным материалам, предоставляемым компанией Microsoft.



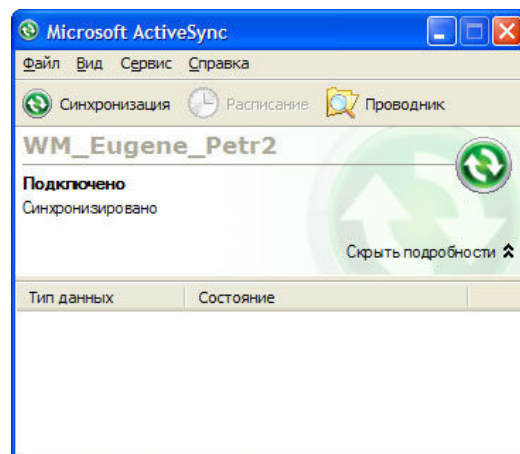
Установка Microsoft ActiveSync сопровождается стандартным диалогом с указанием данных о пользователе, принятием лицензионного соглашения и выбором папки, в которую будут скопированы компоненты программы. По ходу процедуры будет также проведено обновление необходимых драйверов. По окончании следует нажать кнопку **Закончить** и перезагрузить компьютер.

В случае успешной установки в правом углу панели задач появится иконка , а в центре экрана – окно «Мастера настройки синхронизации», который поможет обеспечить связь между компьютером и подключенным к нему мобильным устройством.



В процессе настройки программа предложит провести синхронизацию с Microsoft Exchange Server, а также данными Microsoft Outlook (контактами, календарными записями, электронной почтой, задачами), избранными закладками и мультимедийным содержимым (картинками, видео, музыкой). Эти шаги рекомендуется пропустить, поскольку на синхронизацию с ProjectMate они не оказывают никакого влияния.

Позднее в случае необходимости соответствующие пункты можно отметить флажками в окне Microsoft ActiveSync (после выполнения команд **Сервис > Параметры** и **Сервис > Добавить источник-сервер**). Если все пройдет удачно, программа выдаст сообщение о том, что устройство подключено и синхронизировано.



Установка Microsoft .NET CF 2.0 SP2

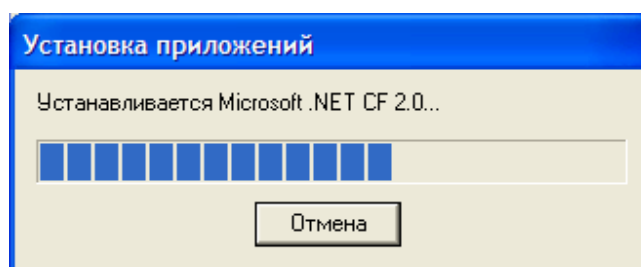


Данный шаг так же можно пропустить, если планируется синхронизация с устройствами на базе Windows Mobile 6.0.

Следующим шагом является установка компонента Microsoft .NET Compact Framework 2.0 SP2. Данная операция осуществляется путем запуска файла [NETCFSetupv2.msi](#) из комплекта поставки Pjmsync.



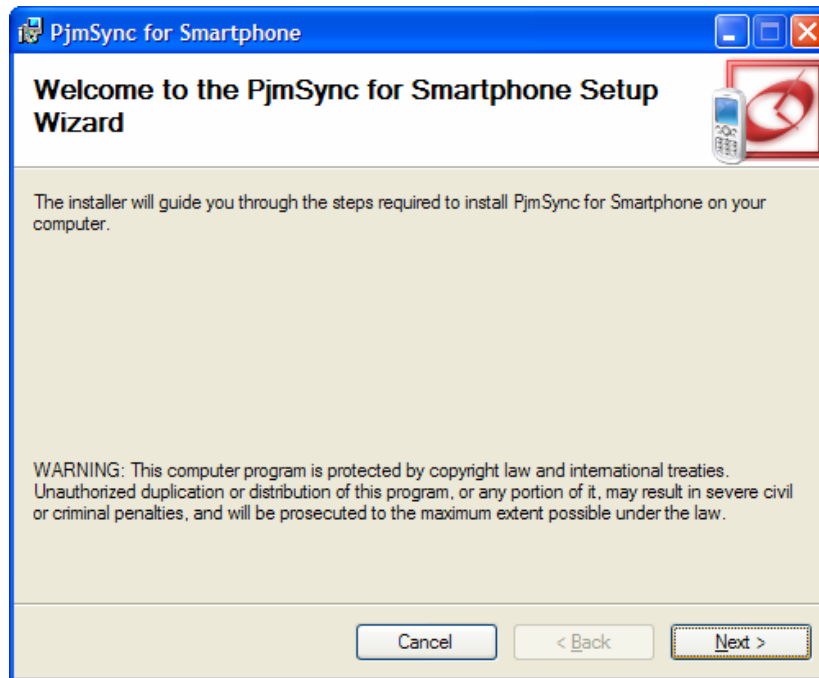
После нажатия кнопки Next следует принять лицензионное соглашение и выбрать вариант с полной установкой (Complete).



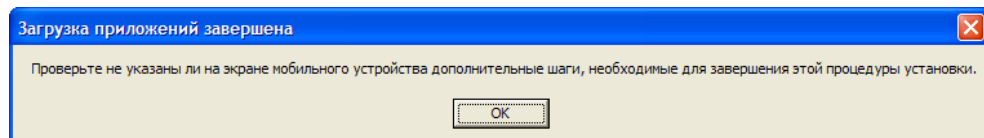
Дальнейшие инструкции по установке Microsoft .NET CF 2.0 SP2 появятся уже на экране мобильного устройства. Следуя указаниям, необходимо закончить процесс и перезагрузить мобильное устройство.

Установка PjmSync

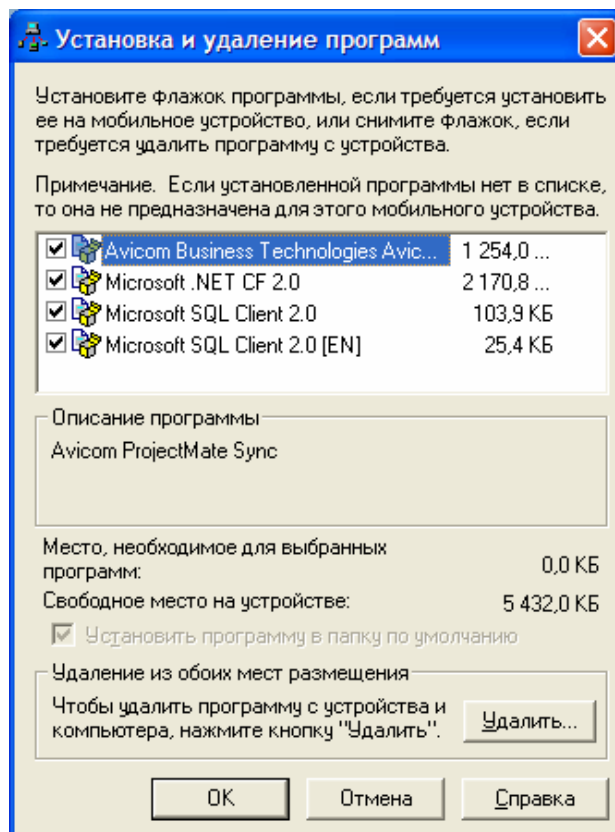
Последний шаг связан с установкой самой утилиты PjmSync и сопровождается выбором одного из двух файлов – [PjmSync.Smartphone.msi](#) или [PjmSync.PocketPC.msi](#), – входящих в комплект поставки. Первый предназначен для владельцев смартфонов, второй – для обладателей КПК.



В появившемся окне нужно нажать кнопку Next и выбрать директорию установки PjmSync (или оставить предлагаемую по умолчанию). Перед завершением процедуры потребуются снова провести дополнительные операции непосредственно на мобильном устройстве, следуя отображаемым на экране инструкциям.



Сначала на мобильном устройстве установится компонент Microsoft SQL Client 2.0. Затем, когда очередь дойдет до Avicom Business Technologies PjmSync, на экране высветится предупреждение о неизвестном издателе программы. Следует проигнорировать данное сообщение и продолжить установку.



При успешном завершении процедуры информация о PjмSync появится в списке установленных на мобильном устройстве программ.

Запуск PjмSync

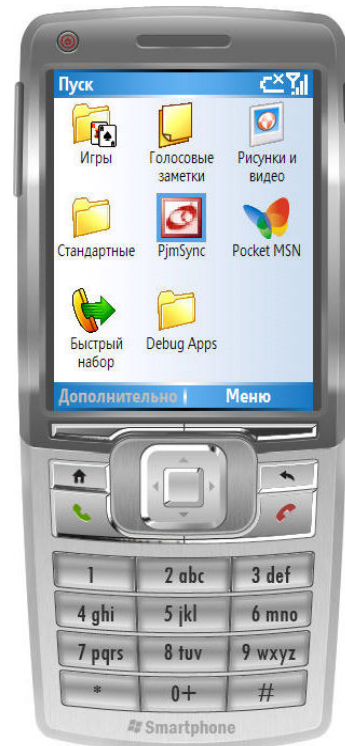
Перед настройкой и запуском установленного приложения PjмSync убедитесь, что мобильное устройство опознано компьютером и синхронизировано с ним через ActiveSync.



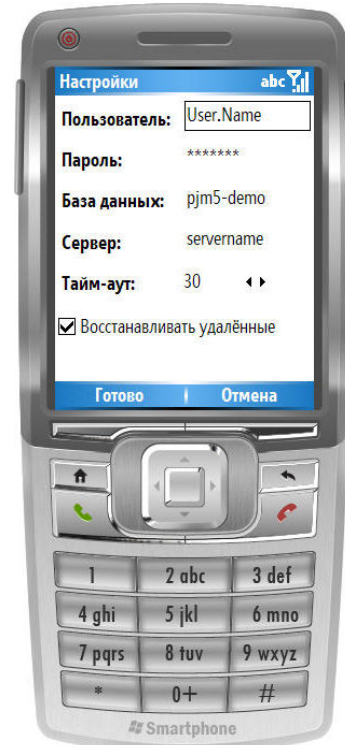
PjмSync поддерживает идентификацию только средствами SQL-сервера, поэтому для синхронизации с ProjectMate необходимо обратиться к администратору базы данных системы с просьбой о создании соответствующей учетной записи. Кроме того, необходимо убедиться, что в свойствах самого сервера установлен двойной режим аутентификации (SQL Server and Windows Authentication mode).

Настройка параметров синхронизации

По команде **Пуск > Дополнительно** на мобильном устройстве откроется экран с изображением иконки PjmSync.

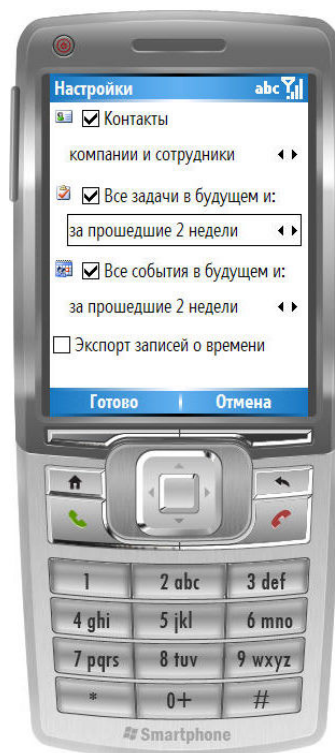


При первом запуске приложения следует ввести правильные параметры подключения к рабочей базе данных ProjectMate. Данная операция выполняется по команде **Меню > Настройки > Общие**. В появившемся окне указываются имя пользователя и пароль (соответствующие учетной записи пользователя на SQL-сервере), наименования базы данных и сервера, а также время ожидания соединения с сервером (пункт **Тайм-аут**) и необходимость перезаписи всех находящихся на мобильном устройстве данных ProjectMate при каждой синхронизации с базой (флажок в пункте **Восстанавливать удаленные**).



Далее по команде **Меню > Настройки > Импорт** формируется перечень подлежащих синхронизации данных. Здесь путем установки флажков и выбора (стрелочками ◀ ▶) уточняющих параметров определяются возможные варианты импорта информации на мобильное устройство из ProjectMate:

- **Контакты** (компании и сотрудники, только компании или только сотрудники).
- **Все задачи в будущем** (и за прошедшие 1, 2, 3 или 4 недели). Из ProjectMate импортируются задачи и поручения за указанный период.
- **Все события в будущем** (и за прошедшие 1, 2, 3 или 4 недели). Из ProjectMate импортируются записи о времени и встречи за указанный период.

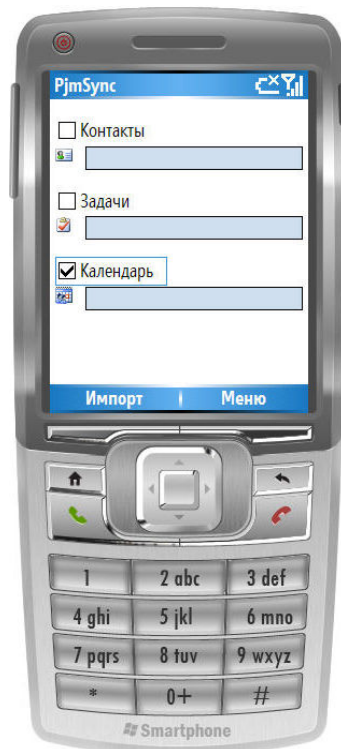


Пункт **Экспорт записей о времени** предназначен для проведения обратной операции – экспорта данных из мобильного устройства в ProjectMate (пока поддерживается только экспорт записей о времени).

Основные операции

По окончании выбора требуемых настроек можно приступить непосредственно к синхронизации информации между ProjectMate и мобильным устройством. После повторного запуска PjmSync программа предложит указать тип данных, которые будут синхронизированы во время текущего сеанса связи:

- **Контакты.** Импортируются данные о сотрудниках/контактах и компаниях/клиентах.
- **Задачи.** Импортируются задачи и поручения.
- **Календарь.** Импортируются записи о времени и встречи. При создании на мобильном устройстве записей о встречах последние экспортируются в ProjectMate в виде записей о времени или встреч (если указаны участники).



По команде **Меню** > **Импорт** данные импортируются/экспортируются в соответствии с проведенными настройками.



Операции, доступные для выполнения средствами PjmSync, могут отличаться в зависимости от типа мобильного устройства – смартфона или карманного компьютера. Подробнее особенности синхронизации между ProjectMate и мобильными устройствами будут описаны в соответствующих руководствах.

Контактная информация

При возникновении вопросов, связанных с приобретением и использованием системы ProjectMate, просим обращаться по указанным ниже контактными данным:



115114, г. Москва
Кожевнический проезд, д. 4, стр. 4
ООО «Авиком Бизнес Технологии»



+7 (495) 783-83-34



Отдел технической поддержки
support@projectmate.ru



<http://www.projectmate.ru>